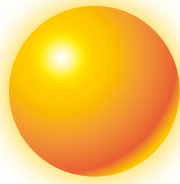




RésO
La solidarité en mouvement

Projet Associatif
2024/2030



2024/2030

Le mot du **Président**

"Regarder loin, c'est regarder tôt". Cette citation d'Hubert REEVES a présidé toute l'écriture de notre nouveau Projet Associatif, le quatrième pour Réso. En effet, afin de faire face aux défis de tous ordres que nous avons déjà et que nous aurons plus encore dans l'avenir à relever dans un écosystème en constante mutation, il est nécessaire de les appréhender en amont pour mieux y répondre.

Un Projet Associatif est le socle de toute association. Il constitue notre feuille de route pour les années à venir et nous fixe un cap.

Au travers de ce Projet Associatif, décliné autour de 3 principes d'action :

ENGAGEMENT

APPARTENANCE

CONFIANCE

Réso s'engage résolument vers l'avenir en étant force de propositions et en développant des solutions innovantes qui permettront d'offrir aux personnes qui nous sont confiées un éventail de possibilités d'accompagnements en cohérence avec leur libre choix de vie.

Il a nécessité l'implication de tous et a été construit en y associant toutes les parties prenantes de l'Association : personnes accompagnées, familles, proches aidants, professionnels, administrateurs, management, partenaires.

**Œuvre collective plus que jamais estampillée "Réso",
ce Projet portera haut et fort les belles valeurs de notre association.**

Gérard Blanc
Président



Sommaire

1.	Réso aujourd'hui.....	p.3
2.	Les établissements et services de Réso ..	p.6
3.	Un monde en mutation	p.9
4.	Le contexte des transformations médico-sociales actuelles	p.13
5.	Réso , acteur de sa transformation.....	p.15
6.	La méthode pour une vision partagée	p.16
7.	La convergence des idées	p.18
8.	Une vision pour orienter l'avenir	p.23
9.	Une mission au cœur de la société	p.25
10.	Nos valeurs de référence	p.26
11.	Nos principes d'action.....	p.27
12.	L'éthique de l'intervention	p.28
13.	La mise en œuvre prospective	p.29
14.	Le déploiement du Projet Associatif.....	p.36



Réso aujourd'hui

[HISTOIRE

Acteur de l'économie sociale et solidaire, Réso trouve son origine en 1963 lorsqu'un groupe de parents d'enfants trisomiques et l'Éducation Nationale créent à Toulouse une classe spéciale intégrée à une école publique, "l'école du Centre". L'Association se structure en 1967 en rejoignant la fédération des Association Pour Adultes et Jeunes Handicapés (APAJH). Depuis décembre 2013, c'est sous le nom de Réso qu'elle poursuit son action. Forte de son

histoire et de sa philosophie humaniste, Réso œuvre pour l'exercice de la citoyenneté des personnes qu'elle

accompagne en soutenant leur autodétermination et leur pouvoir d'agir et milite pour une société inclusive qui garantit l'accès au droit commun pour tous.



[FICHE D'IDENTITÉ

- Association à but non lucratif
- Membre de la Fédération des Établissements Hospitaliers et d'Aide à la Personne privés solidaires (FEHAP)
- Acteur de l'Économie Sociale et Solidaire (ESS)
- 36 établissements et services
- 1 Siège social
- 2 700 personnes accompagnées
- 1100 salariés
- 3 départements couverts : Ariège, Haute-Garonne, Tarn-et-Garonne
- Financements publics (Assurance Maladie, Conseil Départemental, Cohésion Sociale...)
- Fondateur et membre de l'Association Réso Sport Santé



[LES DATES CLÉS

1963

Création d'une classe spéciale intégrée dans une école publique "l'école du centre" à Toulouse

1967

L'Association rejoint la fédération des APAJH

1978

L'Association devient l'APAJH 31, organisme gestionnaire

1968

Ouverture du premier établissement pour adultes en situation de handicap

2002

Ouverture d'un service d'aide à domicile pour personnes en situation de handicap et reprise d'établissements et de services dans le Tarn-et-Garonne

2005

Ouverture de l'activité vers le secteur Personnes Âgées

2010

Création d'un Service de Protection des Majeurs

2013

Changement de nom : Association Résilience Occitanie - Réso, après avoir quitté la Fédération des APAJH

2016

Implantation en Ariège

2024

Création de l'Association Réso Sport Santé

... depuis 1963, l'Association n'a cessé de se développer pour répondre aux besoins des personnes au travers de reprises et de créations d'établissements, de services, de dispositifs et d'extensions de places.





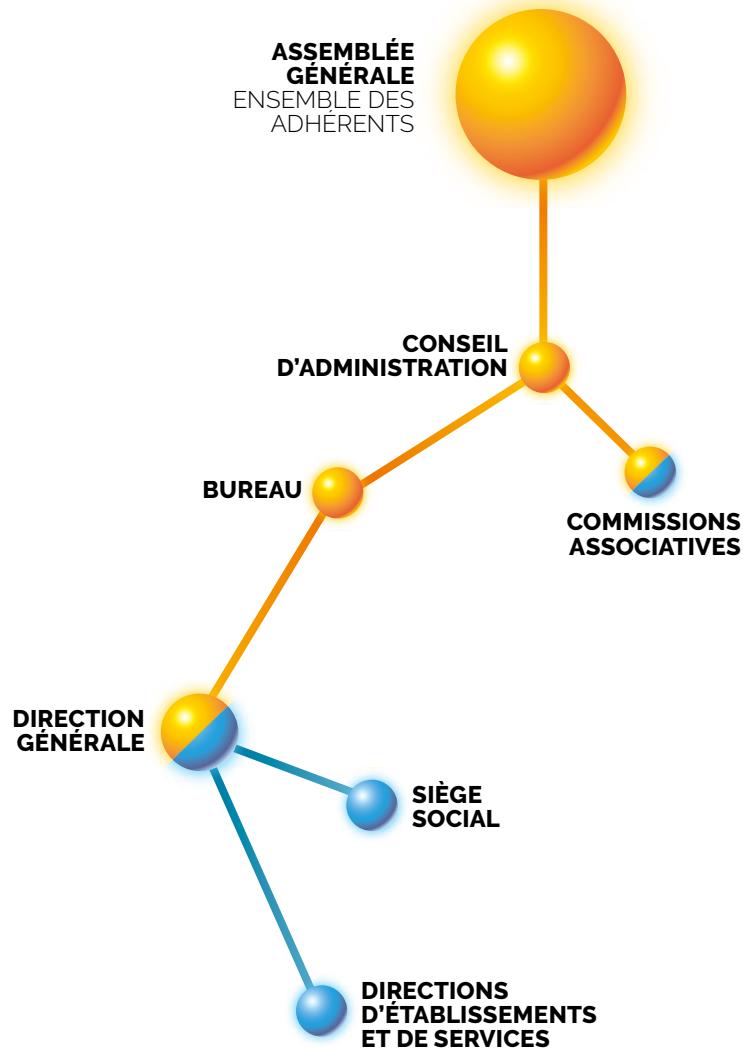
[GOUVERNANCE

L'Association **Réso** est constituée d'un Conseil d'Administration élu parmi les membres adhérents lors de l'Assemblée Générale. Le Conseil d'Administration détermine les orientations stratégiques de **Réso** et élit le Président ainsi que les membres du Bureau en charge des affaires courantes.

Des commissions spécialisées (financière, patrimoine et marchés, loisirs culture et sport adapté, qualité de l'accompagnement, éthique...) ont pour objectif de mettre en œuvre la politique associative en favorisant la réflexion et en anticipant les réponses aux besoins des personnes accompagnées.

[DIRIGEANCE

Pour répondre aux enjeux de transformation de son offre, **Réso** s'appuie sur la Direction Générale et les services du Siège social dont les missions principales sont la qualité, le pilotage, le contrôle, l'animation, l'expertise et l'appui aux équipes des établissements et services.



Les établissements et services de Réso

GLOSSAIRE

DAME : Dispositif d'Accompagnement Médico-Éducatif

EA : Entreprise Adaptée

EAM : Établissement d'Accueil Médicalisé

EHPAD : Etablissement d'Hébergement pour Personnes Âgées Dépendantes

ESA : Équipe Spécialisée Alzheimer

ESAT : Établissement et Service d'Accompagnement par le Travail

FAM : Foyer d'Accueil Médicalisé

FH : Foyer d'Hébergement

FV : Foyer de vie

IME : Institut Médico-Éducatif

MAESF : Mesure d'Accompagnement en Économie Sociale et Familiale

MAS : Maison d'Accueil Spécialisé

MASP : Mesure d'Accompagnement Social Personnalisé

MJPM : Mandataire Judiciaire à la Protection des Majeurs

SAAD : Service d'Aide et d'Accompagnement à Domicile

SAD : Service Autonomie à Domicile

SAMSAH : Service d'Accompagnement Médico-Social pour Adultes Handicapés

SAVS : Service d'Accompagnement à la Vie Sociale

SESSAD : Service d'Éducation Spéciale et de Soins A Domicile

SPM : Service de Protection des Majeurs

SSIAD : Service de Soins Infirmiers A Domicile

UEMA : Unité d'Enseignement Maternelle Autisme



[PECHBONNIEU

MARQUIOL
→ MAS
ERNEST BOUÉ
→ FV

[STE FOY DE PEYROLIÈRES

L'ALBERGUE
→ EHPAD



[MARQUEFAVE

[CARBONNE

[VILLEFRANCHE DE LAURAGAIS

[REVEL

[MURET

PORTES DE GARONNE

→ DAME
(IME / SESSAD)
→ DITEP



[BEAUCHALOT

LA BASTIDE

→ EHPAD

[SALIES DU SALAT

LE BOSQUET

→ FV

→ FAM



LES JONQUILLES

→ EHPAD

[BAGNÈRES DE LUCHON

L'EDELWEISS

→ ESAT



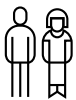
LE PORTILLON

→ SAVS

→ SAMSAH

→ FH





[MOISSAC

CONFLUENCES

- DAME (IME / SESSAD)
- UEMA



[MONTAUBAN

PAUL SOULIÉ

- DAME (IME / SESSAD)
- UEMA



[BRUGUIÈRES

ST-VINCENT DE PAUL

- EHPAD

[SAINT-JEAN

FOND PEYRÉ

- EAM



[TOULOUSE

36 PONTS

- DAME (IME / SESSAD)
- UEMA



CHÂTEAU BLANC

- ESAT
- EA
- TEMPS LIBÉRÉ



[MONTESQUIEU VOLVESTRE

RÉSIDENCE DU VAL D'ARIZE

- FAM
- EHPAD



SIÈGE SOCIAL SAAD SAVS SAVS ÉTUDIANT SPM

- MJPM
- MASP
- MAESF



[ST-GIRONS

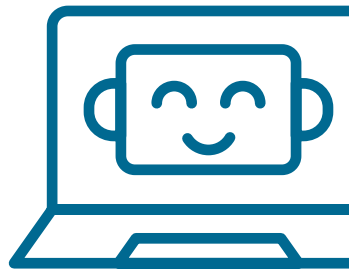
RÉSÉ COUSERANS

- ACCUEIL DE JOUR
- SAD (SAAD / SSIAD)
- ESA





Un monde **en mutation**



Les transformations, accélérées par les progrès technologiques, la mondialisation, et les crises telles que le dérèglement climatique et la pandémie de la COVID-19, touchent aujourd'hui tous les aspects de la société, de l'économie jusqu'au mode de vie individuel. Elles ont pour conséquences des changements dans nos modes de production, de consommation, et dans la manière dont nous concevons notre avenir.

LA MONTÉE EN PUISSANCE DU DIGITAL

Les avancées technologiques, la pression concurrentielle, les attentes des personnes et l'impact de la pandémie ont joué des rôles majeurs dans l'accélération des transformations numériques.

Intelligence artificielle

L'intelligence artificielle représente tout outil utilisé par une machine afin de "reproduire des comportements liés aux humains, tels que le raisonnement, la planification et la créativité" (cf. Parlement Européen). Son impact est considérable sur tous les domaines de la société.

Dématérialisation des services

La dématérialisation des services qui s'accélère, consiste en la transformation des procédures ou services traditionnels (souvent sur support papier ou nécessitant une interaction physique) en versions numériques ou électroniques.

Cela permet de travailler via des plateformes en ligne, sans nécessiter de support physique, de présence en personne, ni de relations interpersonnelles.

Nouveaux modèles économiques

De nouveaux modèles économiques émergent avec l'évolution de la technologie, notamment l'essor des plateformes numériques permettant aux utilisateurs (particuliers ou entreprises) d'échanger des services, des produits ou des informations et qui génère un marché du travail flexible.

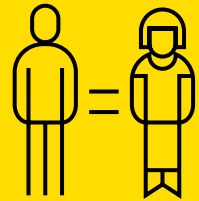


LES NOUVEAUX MODES DE VIE ET D'INTERACTION

Les dynamiques sociales évoluent sous l'effet de la mondialisation, des migrations et de la montée en puissance des replis identitaires et des mouvements environnementaux. Ces transformations influencent nos valeurs, nos modes de vie et notre manière de concevoir la solidarité.

Évolution du travail et du télétravail

La pandémie a accéléré la transition vers des modèles hybrides, tels que le télétravail et le travail flexible. Cela a transformé l'équilibre entre vie professionnelle et personnelle.

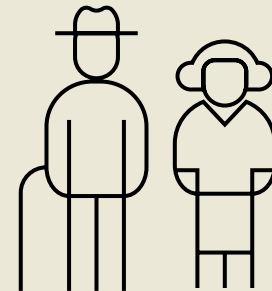


Diversité et inclusion

Les sociétés modernes sont de plus en plus multiculturelles. L'inclusivité, l'égalité des sexes, et la reconnaissance des droits des minorités deviennent des enjeux centraux, dans un contexte où les luttes pour l'égalité sociale et la reconnaissance identitaire prennent de l'ampleur.

Vieillessement de la population

Dans les pays développés, le vieillissement de la population impacte les systèmes de santé et de retraite. Ce phénomène oblige à repenser les modèles sociaux et de solidarité intergénérationnelle.



LES ENJEUX ÉCOLOGIQUES ET ÉTHIQUES

Aujourd'hui, le monde est entré dans un processus de transformation de nos sociétés et de nos économies vers un modèle plus respectueux de la place de l'individu, de l'environnement et des ressources naturelles.

La réflexion éthique permet de guider les actions humaines en tenant compte des conséquences sur la planète, les écosystèmes et les générations futures.

Transition écologique

La lutte contre le dérèglement climatique pousse à repenser les modèles énergétiques (essor des énergies renouvelables) et de consommation (économie circulaire, décroissance).



Éthique et technologie

Les avancées technologiques soulèvent des débats éthiques, notamment autour des questions de la démocratie, d'information du public et de protection de la vie privée.

RSE et conscience citoyenne

La Responsabilité Sociétale des Entreprises et Organisations (RSE/RSO) devient un axe clé de compétitivité et d'attractivité, tandis que le militantisme en faveur du développement durable, de la justice sociale et de l'éthique des affaires se renforce.



IMPACTS GLOBAUX

Ces transformations ont des impacts profonds sur la société :

Redistribution des pouvoirs

La montée en puissance des géants du numérique, la transformation des médias et l'émergence des réseaux sociaux changent la manière dont l'information est diffusée, avec des conséquences sur la démocratie et les relations internationales.

Inégalités

Les transitions numériques et écologiques, bien que porteuses d'innovations, tendent à accroître les inégalités. La fracture numérique persiste, tandis que la précarité des emplois non qualifiés s'accroît dans un marché du travail de plus en plus polarisé.

Accélération des transformations sociales

Les mutations du travail, de la famille et des modes de vie (individualisme, flexibilité) sont accentuées par la digitalisation et les exigences écologiques. L'organisation traditionnelle des institutions (éducation, justice, etc.) est remise en question par l'apparition de nouveaux besoins et comportements.



CONCLUSION

Les mutations en cours représentent à la fois des défis et des opportunités. Elles imposent une adaptation rapide et continue de la part de l'ensemble des acteurs pour répondre aux enjeux d'emploi, de justice sociale et de durabilité.

Dans ce contexte, Réso doit jouer un rôle crucial en tant qu'acteur de la mutation et se concentrer sur des causes sociales et environnementales, en promouvant le changement durable.

La capacité à gérer ces changements de manière inclusive et durable déterminera la qualité de notre avenir commun.



Le contexte des **transformations** **médico-sociales** actuelles

Dans un monde en mutation rapide, marqué par une forte demande pour plus d'égalité, d'inclusion, et de respect des diversités, la transformation du secteur médico-social en France s'inscrit dans un mouvement plus large de refonte des modèles sociaux et de protection. Ce mouvement répond aux attentes croissantes pour une société plus inclusive, notamment vis-à-vis des personnes en situation de handicap, mais aussi des personnes âgées et des individus vulnérables.

L'évolution des législations, comme celle de la Loi n° 2002-2 et de la Loi n° 2005-104, reflète ce besoin de modernisation du secteur, axée sur les principes de dignité humaine, d'autonomie et d'autodétermination. La notion de citoyenneté pleine et entière pour les personnes accompagnées a progressivement émergé, bouleversant les relations traditionnelles d'aide et favorisant une plus grande participation à la vie sociale.



Dans un contexte de mutations technologiques, économiques et sociales accélérées, les politiques publiques visent de plus en plus à démocratiser l'accès aux droits et aux services. Cela se traduit, par exemple, par le développement d'un service public de l'école inclusive (loi de 2019) et des initiatives pour améliorer l'accès à l'emploi, à la santé, et aux loisirs pour les personnes en situation de handicap, comme stipulé lors de la 6^e Conférence nationale du Handicap en 2023. Cette conférence, en particulier, met en avant une ambition centrale :

 **Soutenir l'effectivité des droits fondamentaux et universels, favoriser l'autonomie et l'autodétermination.** 



LE SECTEUR MÉDICO-SOCIAL FACE AUX DÉFIS CONTEMPORAINS

Les transformations sociétales mettent en lumière plusieurs défis pour le secteur médico-social :

L'inclusion et la diversité

Le défi n'est plus seulement de prendre en charge les personnes, mais de leur permettre de devenir acteurs de leur vie, en renforçant leur autonomie décisionnelle. Cette transition pousse les acteurs médico-sociaux à repenser les pratiques professionnelles et à mieux adapter leurs services aux besoins individuels.

La lutte contre les discriminations et les stéréotypes

À l'heure où les questions de discrimination et d'inégalité sociale sont au cœur des débats, le secteur médico-social se trouve en première ligne pour promouvoir une inclusion sociale effective. Les réformes législatives récentes appuient cette transformation, en mettant l'accent sur la sensibilisation des professionnels et du grand public aux freins culturels et organisationnels à l'émancipation des personnes accompagnées.

L'incertitude politique et économique

Dans un contexte d'incertitudes (instabilité économique, changements politiques, pressions budgétaires), il est essentiel pour le secteur médico-social de rester adaptable tout en continuant à innover. Le plaidoyer pour une société inclusive s'accompagne d'une réflexion nécessaire sur le financement durable des dispositifs et sur l'impact des transformations numériques.

La transformation des structures et des pratiques professionnelles

Les lois récentes visent à renforcer la protection des plus vulnérables tout en incitant à la diversification des prestations. Le secteur est appelé à se réinventer, en offrant des réponses adaptées aux besoins évolutifs des personnes, en tenant compte des enjeux comme l'accès à l'habitat, à l'emploi, à la culture...

Les transformations du secteur médico-social sont liées à une dynamique sociétale en faveur de l'inclusion et de l'égalité, pour que chaque personne participe pleinement à la vie sociale, quel que soit son handicap ou sa situation.



Réso, acteur de sa **transformation**

Dans ce contexte, l'Association Réso doit se positionner comme un des acteurs d'une société et d'un secteur en transformation mais elle doit aussi être un vecteur de ces transformations en les initiant ou en les développant.

C'est pour cette raison que Réso a pensé un projet ambitieux lui permettant :

d'avoir une vision prospective co-construite

de fédérer l'ensemble des parties prenantes

Un projet associatif peut être perçu comme un véritable projet de société dans la mesure où il s'inscrit dans une vision collective et propose des solutions aux enjeux sociaux, économiques et environnementaux. En tant que vecteur de transformation sociale, Réso doit agir comme un laboratoire d'idées, un lieu d'innovation sociale et un moteur de changements qui influence et enrichit la société dans son ensemble.



**LE PROJET
ASSOCIATIF COMME
VECTEUR DE
TRANSFORMATION
SOCIALE**



La méthode pour **une vision partagée**

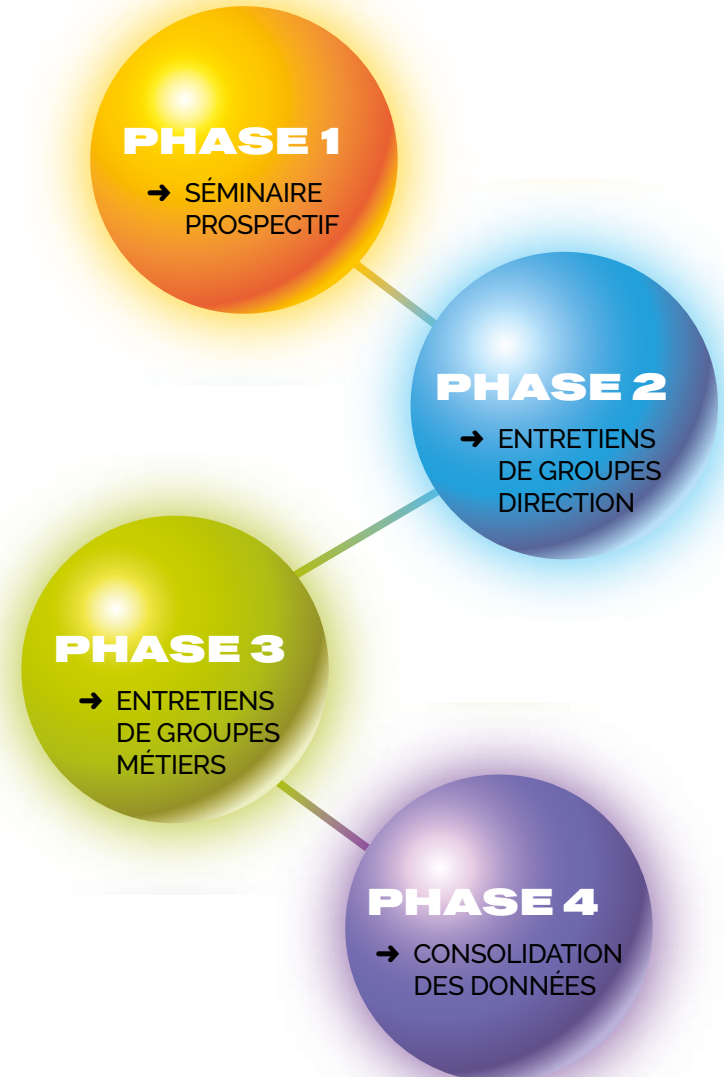
La conception d'un projet associatif représente un acte stratégique qui engage durablement une association. C'est aussi une démarche qui, lorsqu'elle fédère le collectif, permet de garantir le développement futur.

Entre l'automne 2023 et le printemps 2024, plusieurs groupes de travail se sont réunis pour façonner ce projet associatif de transformation.

Près de 150 personnes (personnes accompagnées, familles ou proches aidants, salariés, administrateurs et partenaires) se sont mobilisées lors d'ateliers de réflexion pour envisager l'avenir de l'Association.

Ces ateliers ont permis de faire émerger des idées clés autour de 8 thématiques en lien avec la transformation de l'écosystème (cf. De la Cruz R., Scouarnec A. - 2024, *Oser la transformation des organisations*).

Grâce à cette dynamique collective et à une forte adhésion des parties prenantes, il a été possible de co-construire une vision commune tout en consolidant la culture de Réso.





La convergence **des idées**

Ces idées convergentes sont issues des 8 thématiques en lien avec la transformation de l'écosystème.

1. Le rapport au monde

Les participants aux ateliers entendent rester vigilants quant aux changements géopolitiques qui peuvent avoir des répercussions sur le fonctionnement de nos associations et impacter la place des personnes accompagnées et leur propre rapport au monde.

Dans un monde en profonde transformation tant écologique, sociétale, géopolitique et au niveau réglementaire, l'enjeu pour Réso est de développer son activité de veille afin d'anticiper les possibles impacts de ces changements sur son fonctionnement et ses pratiques.

2. Le rapport au temps

Les propos recueillis mettent en évidence l'importance de la gestion du temps. L'équilibre entre agilité (capacité de réaction rapide) et vision à long terme est crucial pour éviter l'urgence du quotidien et permettre des prises de décision éclairées.

Dans un contexte d'accélération, la prise en compte de temps de réflexion individuelle et collective est soutenue ; il y a une attente de la "sacralisation" de ces moments de réflexion et d'expérimentation... pour mieux faire.

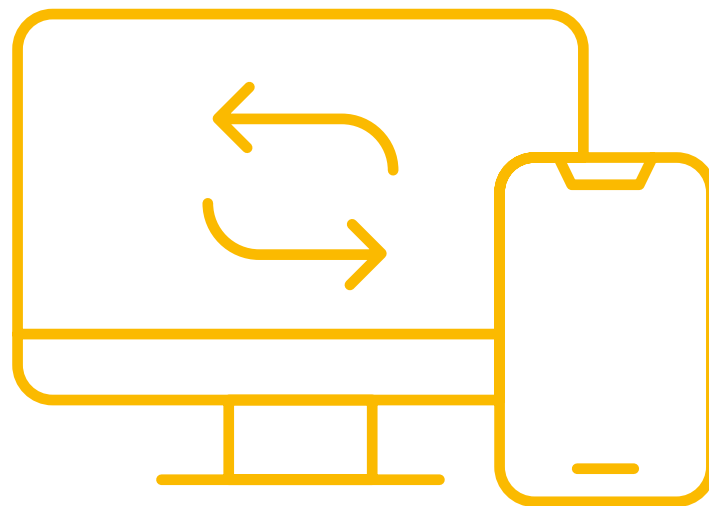
L'amélioration de la gestion de la communication et des retours d'expérience semble être un levier pour une efficacité accrue. Il s'agit de prendre du temps pour partager et progresser.

Les différentes idées relatives au rapport au temps démontrent que les questions d'anticipation et de veille deviennent des sujets de première importance.

3. Le rapport au modèle d'affaires

Il ressort des groupes de réflexion que, dans un contexte budgétaire contraint, Réso doit évoluer vers un modèle économique plus flexible et diversifié, tout en valorisant ses compétences et en cherchant de nouvelles opportunités de financement et de services. Il s'agit de réinventer le modèle d'affaires.

Il y a nécessité à s'interroger sur le modèle économique de nos activités, de penser de nouveaux modes de financement et de générer des revenus complémentaires.



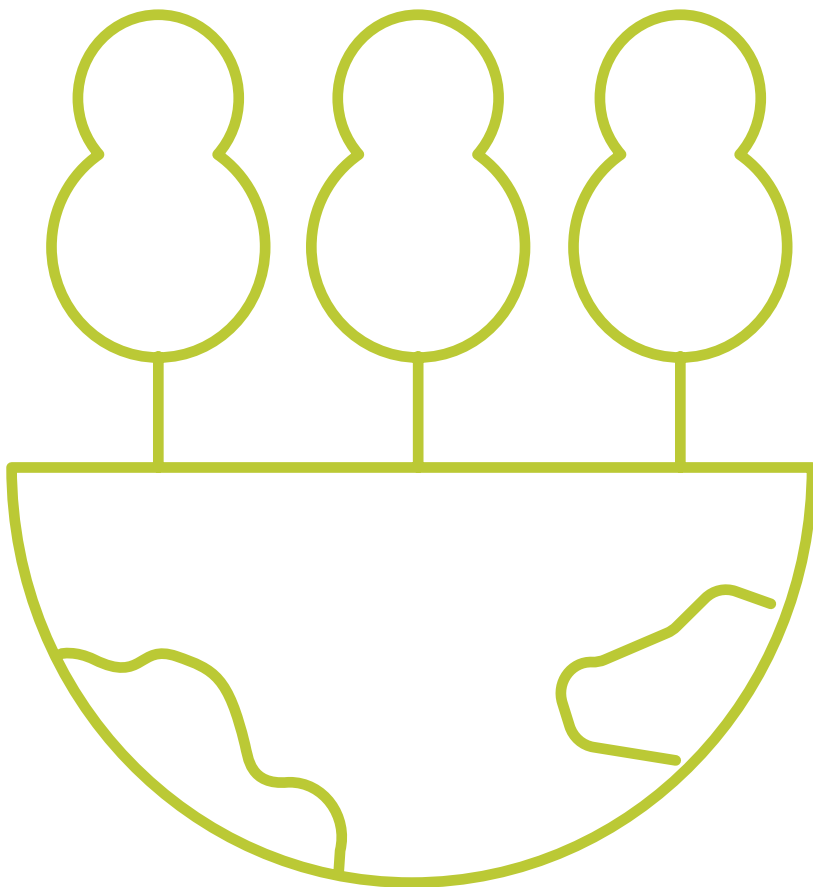
4. Le rapport à l'information

Dans une société connectée et de communication, le rapport à l'information se situe au cœur des préoccupations et des enjeux de Réso pour soutenir l'inclusion et modifier le regard sur la vulnérabilité.

Il faut saisir les opportunités offertes notamment par les réseaux sociaux pour renforcer la visibilité de Réso et son attractivité auprès des salariés et futurs collaborateurs potentiels, ainsi qu'auprès des personnes accompagnées ou futures personnes accompagnées.

La place des systèmes d'information au cœur des métiers et du travail en général doit être précisée et favoriser la collaboration en réseau, une fluidité plus grande dans les échanges et assurer la sécurité des données et l'image de l'Association.





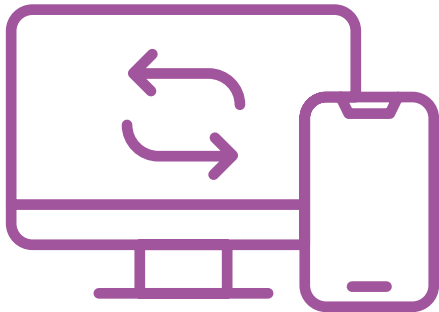
***[IL EST IMPORTANT DE CRÉER
DES SYNERGIES LOCALES
ET DE VALORISER LES
DÉCLOISONNEMENTS TANT
INTERNES QU'EXTERNÉS]***

5. Le rapport à l'environnement et au territoire

Le développement durable est un sujet de préoccupation partagé. Réso doit poursuivre la dimension écologique et environnementale dans sa gouvernance, sa gestion des ressources et son accompagnement afin de devenir une association écoresponsable et être reconnue comme telle. La responsabilisation de tous est un levier stratégique afin de faire de la RSE un sujet d'amélioration continue au quotidien et pour tous.

Il est important de créer des synergies locales et de valoriser les décroissements tant internes qu'externes.

Les partenariats avec les acteurs du territoire, les collaborations permettant des innovations et des enrichissements de l'offre de service apportée aux personnes accompagnées sont des pistes à développer.

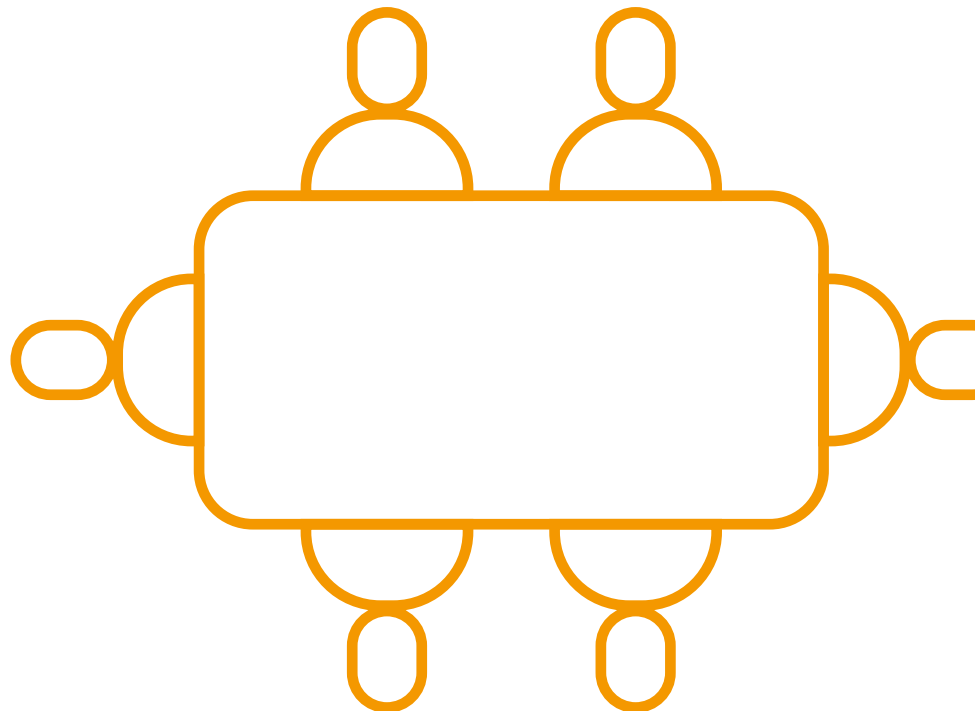


6. Le rapport aux technologies

L'utilisation judicieuse des technologies est fondamentale pour faciliter l'accès aux soins, favoriser l'autonomie et encourager la participation des personnes accompagnées. L'intégration de la technologie touche la gestion du parcours des personnes, la gestion des données dans les différents services voire à long terme l'accompagnement et le soin offerts. L'intégration de l'Intelligence Artificielle (IA) représente une réelle opportunité, tout en soulignant la nécessité d'une approche éthique dans la gestion des données.

7. Le rapport au travail

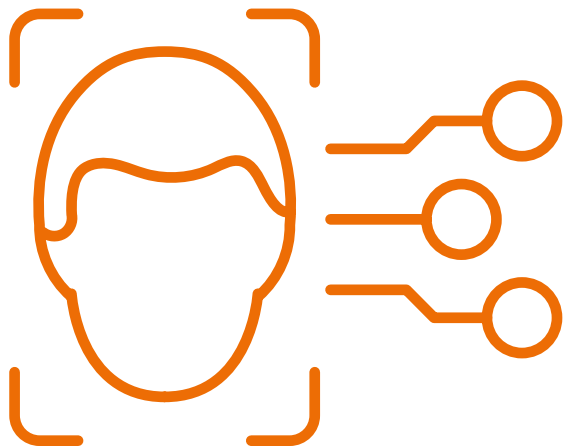
Les pratiques managériales doivent s'adapter aux évolutions sociétales et aux nouvelles orientations du travail social et de la transformation de l'offre. Le management des compétences et des trajectoires professionnelles doit évoluer au regard des nouveaux profils de collaborateurs. L'attractivité passe notamment par des conditions de travail permettant de concilier vie privée et vie professionnelle.



8. Le rapport à soi et à l'autre

Pour les participants aux ateliers, prendre en compte la singularité de chacun c'est admettre que chaque individu possède une histoire, des aspirations, et des fragilités qui lui sont propres. La vulnérabilité, loin d'être un obstacle, devient alors un levier de développement et d'engagement dans le processus d'accompagnement. La confiance dans les potentialités de l'autre est fondamentale : elle crée un espace sécurisé où la personne peut explorer, se tromper et apprendre.

Cette valorisation des compétences et des qualités spécifiques renforce l'estime de soi et repose sur une collaboration étroite et de confiance entre personnes accompagnées, aidants et professionnels au bénéfice de la co-construction d'un parcours individuel.



VERS UN PROJET ASSOCIATIF DE TRANSFORMATION

La convergence des idées recueillies sur les huit grandes thématiques est le signe d'une vision commune et d'un terreau favorable à la transformation du fonctionnement de Réso : des valeurs fortes et partagées, une volonté d'anticiper, de faire évoluer les pratiques pour toujours mieux accompagner l'Autre (personne accompagnée ou professionnel).

La veille, l'innovation, l'anticipation, la communication, la responsabilisation, le sens, le développement et l'accompagnement tracent les axes stratégiques du futur projet associatif.

Le Projet Associatif est une démarche d'avenir qui oriente notre vision et définit notre rôle au sein de la société. Fondé sur des valeurs fortes et des principes d'action, il guide nos actions au service des personnes vulnérables, clarifiant ainsi nos engagements et notre impact.

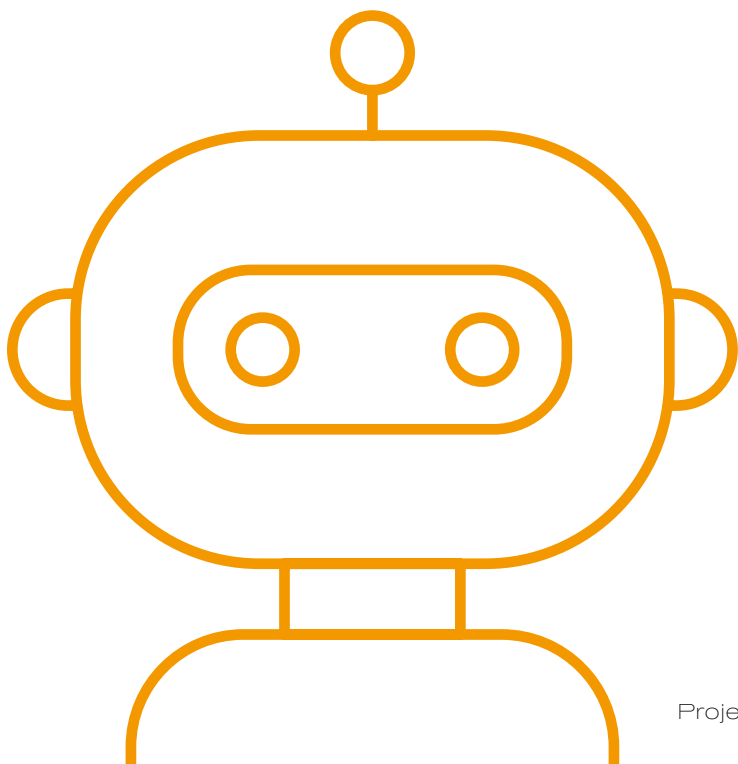
Une vision pour **orienter l'avenir**

La notion de "vision" est essentielle pour orienter l'avenir de l'Association. Elle permet de définir un cap et de fédérer l'ensemble des parties prenantes.

La vision joue le rôle de boussole pour l'Association. Réaliste et ambitieuse, elle donne une direction générale et oriente les stratégies à moyen et long terme.

La vision doit aussi tenir compte des évolutions sociales, technologiques et politiques du secteur médico-social. Elle doit anticiper les changements.

NOTRE VISION : être une association positionnée et reconnue comme **acteur de référence agissant en faveur d'une société inclusive, en tant que facilitateur et/ou concepteur de trajectoires sur les territoires en faveur des personnes vulnérables selon leurs choix de vie.**





Une mission au cœur **de la société**

La mission décrit la raison d'être de l'organisation, ce pourquoi elle existe et le rôle qu'elle joue au sein de la société. Elle précise à quels besoins spécifiques l'Association cherche à répondre et quels publics elle accompagne.

La mission fixe le cadre général des actions à mener et oriente toutes les décisions stratégiques. Elle sert de fil conducteur pour que les activités de l'Association restent cohérentes avec ses objectifs principaux.

La mission sert également de référence pour évaluer ses actions.

Acteur de l'économie sociale et solidaire, Réso participe à la définition et à la mise en œuvre des politiques publiques en lien étroit avec l'Agence Régionale de Santé, la Cohésion Sociale et les Conseils Départementaux.



**NOTRE MISSION : accompagner
les personnes en situation
de vulnérabilité**



Nos valeurs de **référence**

HUMANISME ET SOLIDARITÉ

L'humanisme est une philosophie centrée sur la valeur, la dignité et le potentiel de l'être humain. Il met l'accent sur l'autonomie individuelle, l'éducation et la justice sociale, en promouvant un développement harmonieux de chaque personne et de la communauté.

La solidarité est le lien social qui unit les individus d'une communauté. Elle se manifeste par le soutien mutuel, l'entraide et la coopération, visant à assurer le bien-être collectif et à réduire les inégalités.

[ANTICIPER ET INFLUENCER LES ÉVOLUTIONS NÉCESSAIRES POUR UNE SOCIÉTÉ PLUS INCLUSIVE ET SOLIDAIRE]

Intégrer les concepts de l'humanisme et de la solidarité dans un projet de société vise à créer un environnement où chaque individu est valorisé, respecté et soutenu.

C'est un modèle de vivre ensemble qui cherche à équilibrer les droits et les libertés individuelles avec la responsabilité collective, assurant ainsi un bien-être partagé et une cohésion sociale durable.

AUDACE ET CITOYENNETÉ

Concilier audace et citoyenneté nécessite une approche innovante et responsable. Favoriser les projets, l'expérimentation, l'innovation et le retour d'expérience dans une logique de citoyenneté doit permettre de répondre aux défis actuels et futurs de l'accompagnement et des enjeux de l'Association. En soutenant des initiatives audacieuses, l'Association développe des approches nouvelles. Ainsi, Réso se positionne comme un acteur citoyen et proactif prêt à anticiper et influencer les évolutions nécessaires pour une société plus inclusive et solidaire.

AUTODÉTERMINATION ET RESPONSABILITÉ

L'autodétermination signifie que les individus ont le pouvoir de prendre leurs propres décisions concernant leur vie, leurs soins et leurs activités, en fonction de leurs préférences et besoins personnels.

La responsabilité implique que toutes les composantes de Réso (bénévoles, salariés,...) agissent de manière éthique et transparente. Cela implique également que les personnes accompagnées soient soutenues dans leurs choix de vie et leurs responsabilités. En intégrant l'autodétermination et la responsabilité, l'Association Réso crée un environnement où les personnes se sentent valorisées, autonomes et engagées.



Nos principes **d'action**

L'ENGAGEMENT

Depuis sa création, Réso témoigne de fraternité et de solidarité à l'égard des plus fragiles d'entre nous et souhaite co-construire avec toutes les parties prenantes le développement de services et de prestations au bénéfice de plus de justice sociale.

L'APPARTENANCE

Pour faire Réso, les sentiments d'appartenance culturelle et de fierté associative sont indispensables pour mobiliser des initiatives et consolider les expertises de tous.

LA CONFIANCE

Fondement de la coopération, elle permet de bâtir des relations de qualité, de garantir l'engagement éthique, et de favoriser la capacité d'adaptation aux évolutions, tout en maintenant la personne accompagnée au cœur de l'action et en encourageant le soutien des autorités de financement.

« Ces valeurs et principes d'action s'inscrivent dans une philosophie de l'éthique de l'intervention à laquelle Réso est attachée. L'éthique constitue le socle de l'action au quotidien pour tous les acteurs de l'association. »



L'éthique de l'intervention

Le recours à une réflexion éthique éclaire nos modalités d'accompagnement dans la mesure où il nous permet d'appréhender la situation singulière dans toute sa complexité sans prétention de codifier la relation qui doit s'adapter à chaque personne. L'application de certains droits ne pose aucune difficulté, leur mise en œuvre est globalement acquise. Il suffit de quelques ajustements pour parfaire leur appropriation et application. En revanche, certains droits posent des dilemmes éthiques, dans la mesure où ils mettent en débat les questions afférentes à la liberté et la protection d'une personne vulnérable dont les professionnels sont responsables par délégation. Ils nous conduisent à les revisiter au regard des bonnes pratiques professionnelles et de la confrontation de points de vue afin de trouver des compromis acceptables et ponctuels.



L'Éthique comme boussole

L'éthique de l'intervention propose une conception de l'accompagnement par une relation d'étayage qui s'inscrit dans une promesse dynamique et privilégie les potentialités et les capacités de la personne. Il s'agit de rompre avec l'aspect déficitaire qui s'adresse exclusivement à ses besoins, à son incapacité, à sa dépendance, à ses troubles... sans interroger son environnement.

La relation d'aide, quelle que soit la fragilité de la personne, privilégie un nouveau regard, une présomption de compétence et un parcours de développement.

La mise en œuvre **prospective**

| Oser faire ensemble

Oser partager son expertise avec l'ensemble des parties prenantes - autour et avec - les personnes accompagnées, et fédérer les énergies et ressources des acteurs internes et externes.



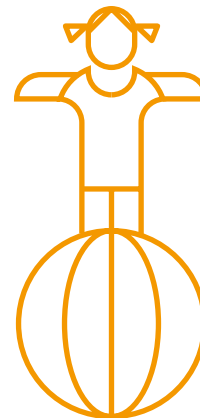
| Oser faire avec l'autre

Oser - en confiance - valoriser la singularité de chacun, reconnaître les compétences (des personnes accompagnées, proches aidants, salariés) et les bonnes pratiques.



| Oser faire autrement

Oser avoir de l'audace dans ses actions en s'inscrivant dans les dynamiques de transformation.



AXE 1

OSER FAIRE ENSEMBLE

Oser faire ensemble, c'est fédérer l'ensemble des collaborateurs autour d'un projet et d'une culture forte qui guide vers le partage des bonnes pratiques professionnelles.

C'est mutualiser les ressources et décloisonner les pratiques au sein des établissements et services pour améliorer la qualité de l'accompagnement et favoriser l'intelligence collective.



Il s'agit également de s'associer à des partenaires du territoire en intégrant des perspectives et compétences externes pour mieux répondre aux besoins et attentes des personnes accompagnées et enrichir les actions de l'Association.

Nos objectifs de transformation

Objectif 1.1

Mettre en place
une logique
de parcours
coordonnés

Objectif 1.2

Développer les
partenariats et
les coopérations
sur les territoires

Objectif 1.5

Renforcer l'attractivité
et la marque employeur
pour soutenir
la transformation
et fidéliser
les collaborateurs

OSER
FAIRE
ENSEMBLE

Objectif 1.3

Favoriser la mutualisation
des moyens et les
transversalités inter-
établissements et services

Objectif 1.4

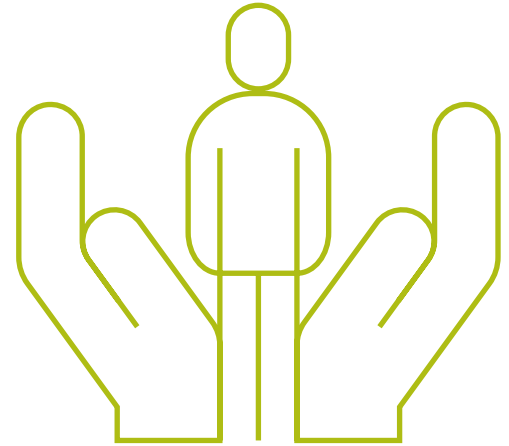
Créer un cadre de transformation
intégrée alignant culture éthique
associative, management et Qualité de
Vie et des Conditions de Travail (QVCT)



AXE 2

OSER FAIRE AVEC L'AUTRE

Oser faire avec l'Autre c'est collaborer de manière étroite avec toutes les parties prenantes – personnes accompagnées, familles, proches aidants, partenaires locaux, et collaborateurs internes. Cela repose sur l'idée de la co-construction, où chacun participe activement aux décisions et à la mise en œuvre des actions. Ce mode de fonctionnement favorise le développement, le bien-être et l'autonomie des collaborateurs comme des personnes accompagnées.



Fidèle à ses valeurs et à son ADN, Réso propose un accompagnement visant à développer le pouvoir d'agir et l'épanouissement de chacun, qu'il s'agisse des collaborateurs ou des personnes accompagnées. Cela passe par la reconnaissance de leurs compétences et la co-construction des solutions.

Nos objectifs de transformation

Objectif 2.5

Valoriser et capitaliser les compétences des collaborateurs soutenus par des parcours de formation et de mobilité

Objectif 2.1

Renforcer l'autodétermination et soutenir les choix de vie

Objectif 2.2

Soutenir la place et le rôle des aidants et des proches

Objectif 2.4

Intégrer la pair-aidance et valoriser le savoir expérientiel pour enrichir les pratiques d'accompagnement et renforcer l'inclusion

OSER
FAIRE
AVEC L'AUTRE

Objectif 2.3

Développer une politique de communication "vers l'autre"



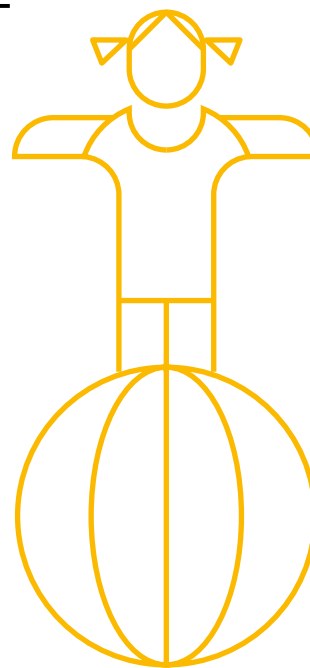
AXE 3

OSER FAIRE AUTREMENT

Oser faire autrement, c'est innover et adopter des approches nouvelles pour répondre efficacement aux besoins des personnes et améliorer les services. Cela implique d'explorer des solutions inédites et d'expérimenter des méthodes innovantes pour renforcer l'efficacité et l'impact des actions de l'Association.

Cela signifie également associer pleinement les personnes accompagnées à leurs projets, dans une démarche éco-responsable et citoyenne. S'inspirer des bonnes pratiques (sur et hors du territoire) permettrait d'enrichir nos approches.

Enfin, il est essentiel d'évaluer l'impact des projets sur les personnes afin de vérifier que leurs attentes sont pleinement satisfaites, tout en veillant à ce que les innovations mises en œuvre répondent réellement aux besoins identifiés.



Nos objectifs de transformation

Objectif 3.5

Développer une culture technologique au sein des équipes et favoriser les parcours d'accessibilité sécurisée pour les personnes accompagnées

Objectif 3.1

Construire un nouveau modèle d'affaires

OSER
FAIRE
AUTREMENT

Objectif 3.2

Expérimenter de nouvelles formes d'intervention

Objectif 3.4

Mesurer les impacts des projets et inscrire les pratiques dans une culture de qualité

Objectif 3.3

Développer une politique d'éco responsabilisation des personnes accompagnées et des professionnels



Le déploiement du **du Projet Associatif**

Le déploiement du Projet Associatif sera confié à la Direction Générale, responsable de l'élaboration de la stratégie en collaboration étroite avec les instances associatives. Cette démarche inclura :

L'ÉLABORATION DU PLAN D' ACTIONS

- Un calendrier des actions à mener en cohérence avec les autres plans d'actions en cours (Qualité, CPOM..) sera défini.
- Les ressources nécessaires (humaines, financières, matérielles) seront identifiées.

LA COORDINATION STRATÉGIQUE

- Les projets des établissements et des services seront alignés sur les orientations du Projet Associatif.

LE SUIVI ET L'ÉVALUATION DU PROJET ASSOCIATIF

- La Commission Projet Associatif sera chargée de suivre l'avancement et l'évaluation du projet. Elle sera force de propositions d'améliorations et de réajustements.
- L'objectif est de garantir une mise en œuvre structurée et participative. Ce processus permettra de renforcer l'impact des actions menées tout en valorisant les contributions de chaque acteur associatif.

A photograph of a middle-aged man with grey hair and glasses, wearing a dark blue t-shirt. He is leaning over a large stack of cardboard boxes in what appears to be a warehouse or industrial setting. His right hand is resting on the top of the boxes. The background is slightly blurred, showing a grey metal structure.

Avec audace, unissons nos
forces pour faire vivre un projet
de transformation durable,
fédérateur et inspirant

*Nos sincères remerciements
à toutes celles et à tous ceux
qui ont apporté leur contribution
à l'élaboration de ce nouveau
Projet Associatif*

